

La població valenciana a Catalunya al segle XXI: anàlisi demogràfica i espacial¹

Andreu Domingo
adomingo@ced.uab.cat

Kenneth Pitarch
kpitarch@ced.uab.cat

*Centre d'Estudis Demogràfics
Universitat Autònoma de Barcelona*

Resum

Des de final del s. XIX Catalunya ha estat una de les destinacions principals per als emigrants del País Valencià, de manera que la comunitat més nombrosa de valencians fora d'aquest territori es concentra al Principat. El nombre de valencians censats, que al 1920 era de 91.211 persones, al 1930 assolí el màxim de tot el segle amb 126.165 persones. Al 1970 la població encara es mantenia en 109.636. Avui en dia, però, per l'efecte de la mortalitat i les migracions de retorn, ja només representen un contingent de 61.769 persones. Això ha fet que no existeixin gaires estudis sobre aquests efectius malgrat la seva importància. El present article analitza les característiques sociodemogràfiques dels valencians censats al 2011 a Catalunya, caracteritzats pel contrast entre els antics migrants del s. XX i els nous del XXI, i la distribució territorial a partir del padró continu de població de 2013, amb tres àrees de concentració: l'Àrea Metropolitana de Barcelona, l'eix Tarragona-Reus i les comarques limítrofes amb el País Valencià.

Paraules clau: Població immigrada, emigració valenciana, Catalunya, demografia, censos

1. Aquest text forma part de la tesi doctoral de Kenneth Pitarch "Migracions valencianes i transmissió de la identitat. Una aproximació sociodemogràfica a Catalunya i d'altres destinacions" dirigida pels doctors Andreu Domingo i Amand Blanes Llorens i inscrita al Departament de Geografia de la Universitat Autònoma de Barcelona.

Resumen: *La población valenciana en Cataluña en el siglo XXI: análisis demográfico y espacial*

Desde finales del s. XIX Cataluña ha sido uno de los principales destinos para los emigrantes del País Valenciano, de modo que la comunidad más numerosa de valencianos fuera de dicho territorio se concentra en el Principado. El número de valencianos censados, que en 1920 era de 91.211 personas, en 1930 llegaba al máximo de todo el siglo con 126.165 personas. En 1970 la población todavía se mantenía en 109.636. Sin embargo, hoy día, por el efecto de la mortalidad y las migraciones de retorno, únicamente representan un contingente de 61.769 personas. Esto ha hecho que no existan prácticamente estudios sobre dichos efectivos a pesar de su importancia. El presente artículo analiza las características sociodemográficas de los valencianos censados en 2011 en Cataluña, caracterizados por el contraste entre los antiguos migrantes del s. XX y los nuevos del XXI, y la distribución territorial a partir del padrón continuo de población de 2013, con tres áreas de concentración: el Área Metropolitana de Barcelona, el eje Tarragona-Reus y las comarcas limítrofes con el País Valenciano.

Palabras clave: Población inmigrada, emigración valenciana, Cataluña, demografía, censo.

Abstract: *The valencian Population in Catalonia in the 21th century: socio-demographic and spatial analysis*

Since the late 19th century, Catalonia has been one of the main destinations for emigrants from the Autonomous Community of Valencia. In fact, Catalonia has now the largest community of people from that region in the country. The number of natives of Valencia registered in the Catalan census was 91,211 people in 1920, reaching its peak in 1930 with 126,165 people. In 1970 the growth stagnated with 109,636 people. Today, however, the group has declined to 61,769 people due to the mortality and the return migrations and in consequence, there are not many studies on this population in spite of its importance. This article analyses the socio-demographic characteristics of the valencian population registered in the census of Catalonia in 2011, and focuses in the differences between the migrants of the 20th century and those of the 21th, and their spatial distribution according to the continuous population census of 2013, with three concentration areas: the Metropolitan Area of Barcelona, the Tarragona-Reus axis, and the regions bordering the Autonomous Community of Valencia.

Keywords: Immigrant population, valencian emigration, Catalonia, demography, census.

* * *

1. Introducció: valencians entre l'oblit i la invisibilitat

Catalunya ha estat històricament una de les destinacions principals de l'emigració valenciana. Ho fou a final del segle XIX i inici del XX, quan al 1920 representava el 30% de la població immigrada procedent de la resta d'Espanya, amb 91.211 oriünds del País Valencià censats. Ho va continuant essent al

1930, quan va arribar al seu màxim històric amb 126.165 persones i, malgrat que els fluxos de valencians eren àmpliament sobrepassats pels d'altres procedències de l'Estat, la població valenciana es va mantindre fins els anys setanta i al 1970 encara aplegava 109.636 censats. Actualment, a pesar que la població del País Valencià a Catalunya s'hagi reduït quasi a la meitat amb 61.769 empadronats al 2013 –bàsicament per l'acció de la mortalitat–, l'arribada de nous corrents migratoris ha rejuenit i singularitzat el perfil sociodemogràfic dels valencians residents a Catalunya, fins el punt que en comparació amb altres orígens resulta completament excepcional.

La sincopada aportació de població des del País Valencià a Catalunya ha restat oblidada amb el temps per als corrents migratoris més antics, i ha restat pràcticament invisible per als més recents. Buit que afecta tant als fluxos pròpiament dits, com a l'impacte quantitatiu i qualitatiu que han tingut els efectius de persones nascudes al País Valencià residint a Catalunya i els seus descendents en el país. Així, trobem que si bé comptem amb una aproximació a la immigració dels tres primers quarts de s. XX entre el País Valencià i Catalunya i viceversa (Arango, 1976; Vidal i Recaño, 1996a i 1996b), no passa el mateix encara amb els més recents, com tampoc en l'anàlisi dels efectius resultants, específicament dels valencians residents a Catalunya. Les poblacions valencianes vivint a Catalunya no solen aparèixer com a finalitat específica d'estudi, sinó com un dels orígens més de la immigració que es va rebre en la primera i segona onada del s. XX amb finalitats comparatives amb d'altres procedències, com per exemple en la seva distribució territorial (López Gay, 2008; López Gay i Recaño, 2015; Recaño, 2006), o en el perfil educatiu (Recaño i Roig, 2003). Invisibilitat i oblit que podria explicar-se per una ràpida integració –facilitada entre d'altres factors per la llengua compartida–, pel temps ja transcorregut des de l'arribada dels primers immigrants a principis del s. XX i l'eclipsi que van experimentar els posteriors, per l'augment de procedències més distants, o per la coincidència amb el boom de la migració internacional en el nou mil·lenni. Sigui com sigui, el fet és que la història de la immigració valenciana a Catalunya, de la distribució geogràfica, i de la sort d'aquesta població i dels seus descendents al Principat ens és pràcticament desconeguda, com ho resulta l'entramat de relacions socioeconòmiques que ha establert.

Des de l'òptica valenciana, tampoc no s'ha donat a aquest fenomen la importància que mereixia. Durant el s. XX, el País Valencià es consolida com un sistema demogràfic mixt respecte als moviments migratoris (Domingo *et al.*, 2012). Tradicionalment, s'havia caracteritzat per l'emigració estacional i permanent de part de la seva població, principalment vers Catalunya, però també amb un fort vessant internacional cap a França, el nord d'Àfrica (Algèria fins a la seva independència el 1962 fou un important focus d'atracció), i Llatinoamèrica (Tabanera, 2003; Vidal i Recaño, 1996a; Pinotti i Cruz, 1992). Ara bé, a partir dels anys seixanta, alhora que se segueix enregistrant una notable emigració –dirigida cap a Catalunya i Madrid, però igualment a França i en menor mesura cap a

Alemanya o Suïssa—, despunta a més com a territori receptor d'immigració econòmica procedent de la resta d'Espanya, sobretot de les regions limítrofes d'Aragó, Castella-la Manxa, Múrcia i més tard Andalusia (Piqueras i Lungu, 2007). A aquesta relativa nova immigració —atreta pel creixement de les àrees metropolitanes de València, Alacant, Castelló i Elx (Hermosilla, 1995)— se li sumarà més tard una incipient immigració internacional procedent majoritàriament dels països nordeuropeus (Domínguez i Parreño, 2014; Membrado, 2014). Aquests corrents, no obstant això, a diferència del que succeïa a Catalunya, eren composts majoritàriament per població jubilada i rendista que acudia al reclam de l'especulació immobiliària associada al creixement de les urbanitzacions, particularment intensa a les comarques alacantines, fenomen que acabaria consolidant-se als anys vuitanta (González Reverté, 2008).

En el s. XXI, el País Valencià esdevé una regió clarament receptora d'immigració que ha internacionalitzat el seu camp migratori com ho ha fet Catalunya, tant de treballadors extracomunitaris, atrets per l'agricultura intensiva (Pedreño, 2003; García Borrego i Pedreño, 2002) i per altres sectors com la construcció i els serveis (Piqueras, 2006; Viruela i Domingo, 2006), com de població procedent dels països septentrionals de la Unió Europea —amb predominança de Gran Bretanya i Alemanya—, caracteritzada pel seu envelliment, fet que ha confegit el que alguns autors han anomenat model “Nova Florida”, per a referir-se a l'especialització en la immigració lligada a la jubilació (Rodríguez *et al.*, 2001). Però també durant aquest període subsistien els fluxos d'emigració (tot i ser molt menys significatius), fluxos nous, distingits per la seva alta qualificació i dirigits principalment a Catalunya i incipientment a d'altres països de la Unió Europea. Arran de la crisi econòmica, l'emigració, malgrat seguir essent minoritària respecte als corrents migratoris, està acaparant tota l'atenció mediàtica (dels 115.271 moviments fets des del País Valencià cap a la resta de l'Estat o cap a l'estranger només 20.035 estan protagonitzats per persones nascudes al País Valencià amb nacionalitat espanyola, un 17%). Nous moviments emigratoris, amb tot, que s'assemblen extraordinàriament als que s'estaven dirigint a Catalunya des de mitjans anys noranta.

Aquest text, de caire exploratori, té com a objectiu principal donar visibilitat estadística a la població nascuda al País Valencià i resident actualment a Catalunya, i plantejar-nos quin és el paper sociodemogràfic actual i històric dels immigrants valencians a Catalunya. No ens proposem doncs, estudiar les migracions per elles mateixes, sinó la població resultant després de més d'un segle amb un propòsit triple: 1) una aproximació de caràcter descriptiu; 2) detectar els problemes teòrics i metodològics que planteja l'estudi de les diferents generacions que componen les poblacions immigrades d'un mateix origen; i, 3) fer una primera avaluació de què ha pogut representar Catalunya respecte a les migracions valencianes. Per aconseguir-ho, després d'un primer apartat on examinarem les limitacions i potencialitats de les fonts utilitzades, utilitzarem bàsicament les dades del padró del 2013 i del cens de 2011, que ens permeten l'anàlisi sociodemogràfica de la població valenciana resident a Catalunya, complementades quan sigui necessari per les Estadísti-

ques de Variacions Residencials (EVR), contrastant així el perfil de les poblacions i els fluxos que les originaren. En un tercer apartat examinarem la geografia de l'emigració i la immigració de valencians des del País Valencià a Catalunya, utilitzant les dades del darrer padró continu de població disponible, a 1 de gener de 2013. En el darrer apartat de conclusions es trobarà, a banda d'una síntesi dels principals resultats, el que hauria de ser una guia per a desenvolupar la recerca.

2. Fonts i metodologia

En el nostre estudi hem recorregut a diverses publicacions oficials elaborades per l'Institut Nacional d'Estadística (INE) durant diferents anys: el padró continu de població i el cens, per als estocs, i l'Estadística de Variacions Residencials (EVR), puntualment, per als fluxos.

Respecte als padrons, a pesar que les darreres dades corresponen a les persones registrades a 1 de gener de 2014, quan vam començar amb la nostra anàlisi aquestes dades no estaven encara disponibles, així que hem treballat amb les corresponents a 1 de gener de 2013. El fet que les dades recollides al padró continu de població siguin bàsiques (sexe, edat, municipi i província de naixement i de residència, a part de la nacionalitat) fa que haguem de recórrer a les dades del cens de 2011 per aprofundir en altres característiques sociodemogràfiques de la població (com l'estructura familiar, l'estatus matrimonial, el nivell d'instrucció o la relació amb l'activitat). Dades que, no obstant, caldrà sempre prendre agregades territorialment parlant, a causa del caràcter mostral del darrer cens de 2011. D'aquesta manera, per estudiar la geografia dels immigrants valencians hem utilitzat les dades del padró, més actualitzades, però insuficients. Conseqüentment, no ha sigut possible poder estudiar el tipus d'estructura familiar o ocupació dels valencians segons les zones d'on provenen o resideixen. De manera que si el punt fort del cens del 2011 seria la gran quantitat d'informació sociodemogràfica que registra, els dos punts febles serien, en primer lloc, el procediment de recollida d'informació (fet a partir d'una mostra censal com es deia abans) i, en segon lloc, la reducció de la informació geogràfica exhaustiva. Precisament amb el padró ens passa el contrari, és a dir, s'agraeix la informació geogràfica, però és insuficient la resta d'informació per aprofundir més en l'estudi sociodemogràfic dels valencians que viuen a Catalunya. Dit això, els diferents censos que hem utilitzat són els dels anys corresponents a 2011 i 2001, mentre que per al padró hem utilitzat únicament el corresponent a l'any 2013.

Per a la descripció dels fluxos hem utilitzat l'EVR elaborada per l'INE, amb les sèries que comprenen els anys que van de 1988 a 2013. L'EVR procedeix dels moviments d'altres i baixes que registren els padrons municipals i conté només la informació bàsica que ve en aquests, raó per la qual també pateix els punts febles dels padrons i dels quals parlàvem en línies anteriors. Tot i això, a dia d'avui l'EVR és la font més adequada de l'Estat espanyol per a l'estudi de les migracions (Martí i Ródenas, 2006). Com es veurà més endavant, l'EVR

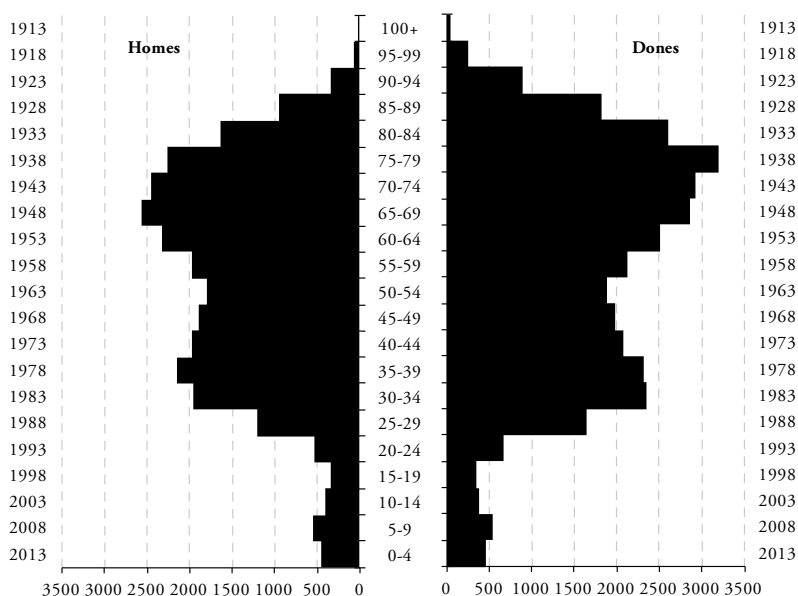
ens ha estat útil per a analitzar l'estructura per edat de les persones nascudes al País Valencià i que al llarg de 25 anys s'han desplaçat cap a Catalunya. Si hem utilitzat les dades que comencen l'any 1988 i no abans és simplement perquè les sèries dels anys anteriors no estan actualment informatitzades.²

3. La població censada el 2011

3.1. L'estructura per sexe i edat: estrats de velles i noves generacions

La població nascuda al País Valencià resident a Catalunya el 2013, amb 61.769 persones, només representava l'1% de tota la població empadronada. Distribuïda dins la piràmide de població de Catalunya per lloc de naixement, resulta gairebé indistingible. Amb tot, un primer cop d'ull a la piràmide de la població nascuda al País Valencià resident a Catalunya (fig. 1), ja ens dona una pista sobre el substrat migratori que hi ha al darrere i sobre la seva singularitat. L'estructura per sexe i edat d'una població determinada en un moment donat, no deixa de ser un tall temporal on els estrats d'edat recullen la dinàmica subjacent que ha contribuït a formar el seu perfil: aquí, les migracions anteriors (tant les entrades com les sortides) i la mortalitat principalment.

Figura 1. Piràmide de població nascuda al País Valencià resident a Catalunya, 2013



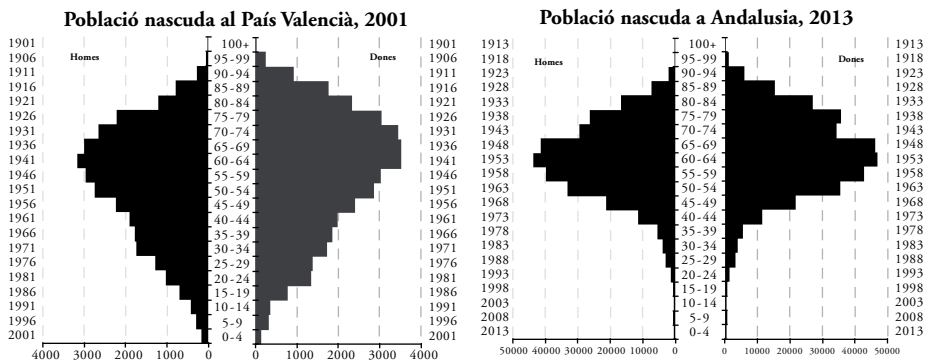
2. No obstant això, es disposarien de sèries per a poder mesurar moviments migratoris des de l'any 1961, encara que no estan informatitzades i la seva qualitat no és la mateixa. Per a una descripció més detallada de la història i les característiques de l'EVR o de l'EM (*Encuesta de Migraciones*)—aquesta última, però, que no hem utilitzat—vegi's Martí i Ródenas (2004).

Font: Elaboració pròpia a partir del padró continu de població, 1 de gener de 2013 (INE)

Així, les persones empadronades el 2013 mostren una distribució amb un pes desproporcionat de la població gran: els majors de 64 anys apleguen el 40% de tots els residents, mentre que els menors de 15 no arriben al 5%. Fruit de la mortalitat diferencial per sexe, el percentatge de dones és clarament superior, del 59%.

Si comparem aquesta piràmide amb la que presentava la població nascuda al País Valencià a principis del mil·lenni (any 2001, fig. 2) o amb la nascuda a Andalusia a 1 de gener de 2013, que amb 630.171 empadronats és l'origen que aplega més residents a Catalunya entre els nascuts a d'altres comunitats autònomes, veurem com la nascuda al País Valencià destaca per la presència de joves adults que correspon als fluxos arribats en els darrers anys del s. XX i principis del XXI (fig. 2), més que no pas als que ho feren com a menors amb anterioritat.

Figura 2. Piràmides de població nascuda al País Valencià resident a Catalunya, 2001, i de població nascuda a Andalusia i resident a Catalunya, 2013

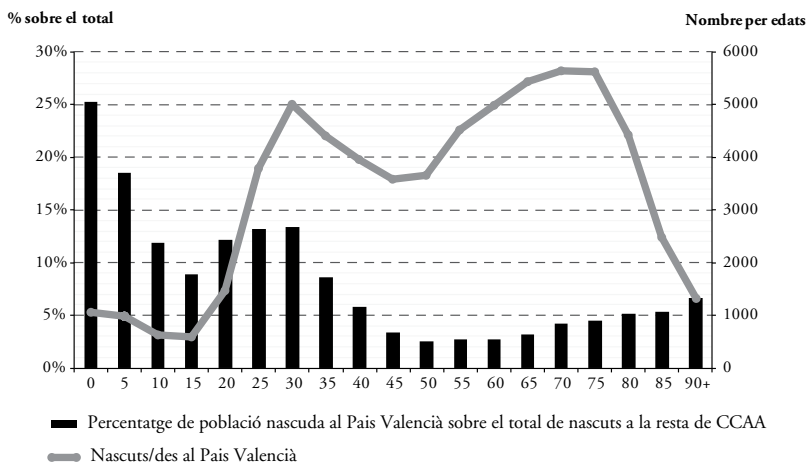


Font: Elaboració pròpia a partir del cens de població de 2001, i del padró continu de població, 1 de gener de 2013 (INE)

Aquesta peculiaritat és encara més palesa si comparem la distribució de la població nascuda a Catalunya per edats quinquennals, amb el pes que a cada edat té aquesta població sobre el conjunt dels residents a Catalunya nascuts a d'altres comunitats autònomes (fig. 3). Així, prenent el cens de 2011 com a referència, es constata com, encara que en nombres absoluts la població envellida corresponent a les migracions de la primera i segona onada del s. XX és preponderant, en canvi el seu pes sobre el total de la població emigrada a Catalunya de la resta d'Espanya i que encara hi resideix és molt baix, amb percentatges que entre els 45 i 85 anys se situen per sota del 5%, mentre que a mesura que reduïm l'edat, aquesta proporció es multiplica de forma significativa, fins que els 8.780 censats entre els 25-30 i els 30-35 anys, representen el 12% de la població emigrada de la resta

d'Espanya en cadascuna d'aquestes edats. D'aquesta manera, els oriünds del País Valencià que entre els 70 i 75 anys arriben a un màxim de població en nombres absoluts amb 5.645 persones censades, en canvi només ocupaven el setè lloc en la classificació per la població d'altres CCAA en aquestes mateixes edats.

Figura 3. Distribució de la població nascuda al País Valencià i resident a Catalunya sobre el total de nascuts a altres Comunitats Autònomes, 2011



Font: Elaboració pròpia a partir del cens de població de 2011 (INE)

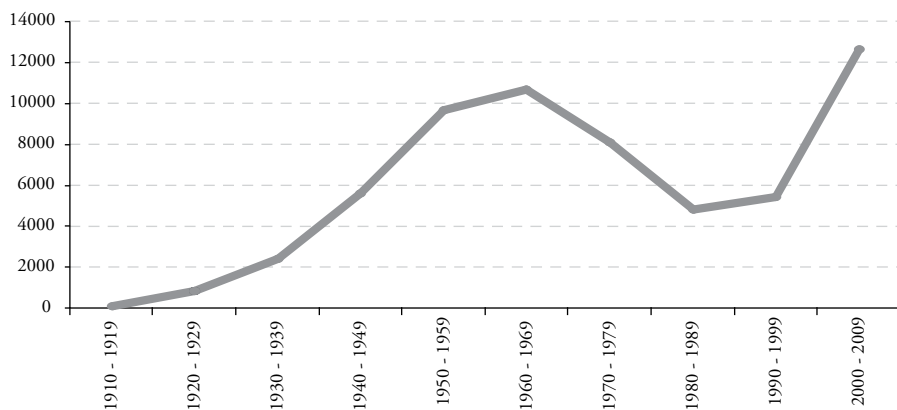
Entre els 25 i 30 anys, tot i que en nombres absoluts aquest nombre disminueix als 3.780 censats, en el rànquing passaven a ocupar la segona posició, només per darrere d'Andalusia. Aquesta relació inversament proporcional entre l'evolució en nombres absoluts i el seu percentatge és encara més flagrant per als grups de menors; així, els 1.053 menors entre 0 i 5 anys nascuts al País Valencià, que tan sols representen el 5% de la població d'aquest origen vivint a Catalunya, ja suposen la quarta part de tots els menors d'aquesta edat nascuts a la resta d'Espanya i residents al Principat, ocupant el primer lloc entre els nascuts a altres CCAA que no siguin Catalunya.

3.2. Apunts sobre els canvis en les migracions

Per a entendre millor el patró bimodal de la població valenciana resident a Catalunya, és obligatori fer referència als canvis migratoris. Dos gràfics ens ajudaran: en el primer (fig. 4) es representa la població nascuda al País Valencià, censada l'any 2011, per any d'arribada; en el segon (fig. 5), l'estructura per sexe i edat dels fluxos de valencians arribats a Catalunya entre 1988 i 2013. La població nascuda al País Valencià resident a Catalunya en l'actu-

alitat és en la seva majoria producte de les migracions produïdes a la postguerra fins la crisi dels setanta i de la posterior que comença a finals del s. XX, i troba el seu punt àlgid l'any 2010. Per causa de la mortalitat, el rastre dels primers fluxos corresponents a final del s. XIX i principi del XX, ha desaparegut quasi per complet. És per aquesta raó que només ens detindrem a analitzar els fluxos arribats en aquests dos períodes: a partir dels cinquanta del s. XX, i a partir dels noranta del s. XX fins l'actualitat.

Figura 4. Població nascuda al País Valencià i resident a Catalunya, per any d'arribada, 2011

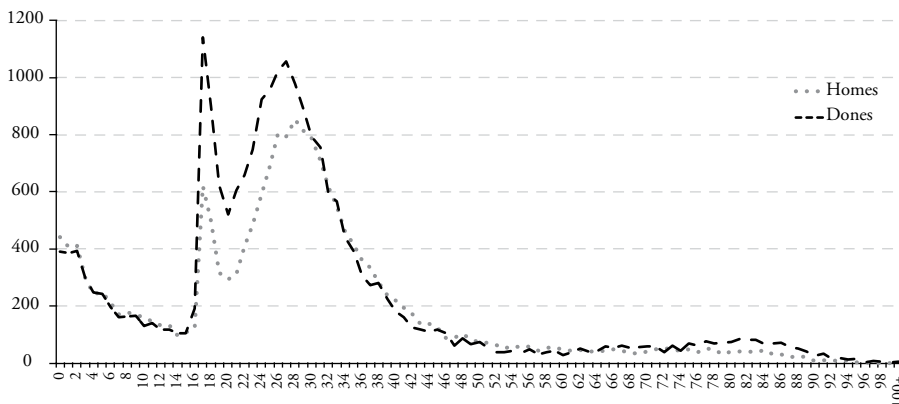


Font: Elaboració pròpia a partir del cens de població de 2011 (INE)

Respecte al primer període esmentat, es pot observar clarament a la figura 4 com una gran majoria de les persones registrades en el cens del 2011 van arribar durant les dues dècades dels anys 50 i 60. D'aquesta manera, si comptabilitzem el nombre de valencians que van arribar en aquest període, arriben fins a 20.335 persones, gairebé un terç del total, un 32%³ dels 63.486 valencians censats, xifra gens menyspreable dins d'aquest sector de població. Quelcom semblant passa si analitzem els nombres dels arribats des de la primera dècada del s. XXI. Així, ara tenim enregistrats 15.662 valencians, un percentatge del 25% dintre de la població valenciana censada. Si bé representen una quarta part de tots els valencians censats i no arriben a tindre la importància dels valencians que van arribar durant mitjans del s. XX, s'ha de valorar que aquest segment de població només va arribar en un conjunt de 12 anys. Les característiques socioeconòmiques d'aquests dos sectors de població, com era d'esperar, són molt diferents. S'ha de tindre en compte que tant els factors d'atracció com els de repulsió no eren els mateixos que els d'ara. Això, però, ho veurem més endavant.

3. Per dècades estaríem parlant de 9.862 persones els anys 50 i 10.653 persones els anys 60.

Figura 5. Estructura per sexe i edat dels fluxos de persones nascudes al País Valencià i amb nacionalitat espanyola cap a Catalunya, entre 1988 i 2013



Font: Elaboració pròpia a partir de l'Estadística de Variacions Residencials, 1988-2013 (INE)

La segona anàlisi realitzada s'ha pogut dur a terme gràcies a l'EVR, amb què hem pogut analitzar amb més detall els darrers moviments migratoris procedents del País Valencià. En aquest cas hem decidit començar l'anàlisi el 1988, primer any que recull informació sobre la nacionalitat de les persones en qüestió i que, a més, coincideix amb l'inici de la darrera onada migratòria dels valencians a Catalunya. D'aquesta manera, durant tot el període 1988-2013 es varen registrar 41.855 moviments de persones nascudes al País Valencià i nacionalitat espanyola des del País Valencià cap a Catalunya.⁴ Quan reflectim aquestes dades en un gràfic (fig. 5) sobresurten tres màxims. El primer màxim el trobem als 17 anys amb 1.762 moviments produïts, aspecte que delata que Catalunya ha esdevingut durant aquest període un centre d'atracció per als estudis universitaris de la població nascuda al País Valencià. I és que només es pot interpretar aquest màxim i la posterior caiguda a causa de l'inici del cicle de formació universitària. El segon, amb 1.851 moviments als 27, es correspon també a les edats en què titulats superiors poden ser atrets per l'oferta d'estudis de màsters o formació doctoral, o bé per les oportunitats de treball a Catalunya, especialment en el camp de l'ensenyament i les ciències de la salut –ho veurem més endavant a partir dels sectors d'activitat–, on el coneixement del català, com ja hem dit, podria significar un avantatge per als candidats valencians sobre els d'altres comunitats, a part de la proximitat geogràfica. Hi cap, a més, la possibilitat que una proporció considerable d'aquests moviments correspongui a persones que ja han realitzat els seus estudis universitaris a Catalunya, fet que facilitaria la decisió de migrar posteriorment a Catalunya després d'un ipo-

4. Els moviments protagonitzats per població nascuda al País Valencià i amb nacionalitat estrangera només constitueixen 1.277 moviments per al mateix període i es concentren majoritàriament en els primers cinc anys de vida.

tètic retorn. L'anàlisi d'aquests fluxos ha permès veure, a més a més, que entre els 18 i 32 anys els fluxos femenins superen sempre els masculins. Això ens estaria indicant que majoritàriament les dones valencianes, més que no pas els homes, optarien per estudiar i buscar una feina a Catalunya. Per últim, un tercer màxim de 831 entrades corresponents als nadons d'1 any, ens parla d'una migració familiar, de parelles joves amb fills menors.

Com a conclusió podem dir que no només la migració valenciana està clarament feminitzada sinó que està protagonitzada per persones relacionades majoritàriament amb nivells d'estudis superiors, en curs o ja realitzats. És des d'aquesta perspectiva que podem creure que l'emigració d'oriünds valencians a Catalunya des de finals del s. XX ha vingut prefigurant l'emigració internacional arran de la crisi econòmica, quan els fluxos cap a Catalunya comencen a decaure, ja que les oportunitats laborals també ho fan.

3.3. La dimensió familiar

Com ja s'ha anticipat, l'anàlisi de la dimensió familiar de la població nascuda al País Valencià que viu a Catalunya només és possible a partir de les dades censals de 2011. Aquesta és una primera aproximació, ja que el nostre interès és utilitzar l'estat matrimonial i l'estructura de les llars formades per valencians a Catalunya com aproximació de les característiques de la població nascuda al País Valencià assentada en territori català. L'estructura d'edats, com era d'esperar, és la principal causa que explica la situació matrimonial. Així la majoria de la població (fig. 6) està casada en un 54,4%, un estatus que disminueix a mesura que baixa l'edat, per donar pas als solters, que representen el 26,7% del total. D'aquesta manera entre els 20 i els 34 anys el 73,3% és solter (un 48% dones); li segueix un 13,2% de vidus, bàsicament dones (83,6%) a causa com ja sabem de l'estructura molt envellida d'aquesta població, i per últim apareix un 5,8% de població divorciada o separada, del qual més de la meitat tornen a ser dones, amb el 57,1%. Però també hem d'entendre que el propi fet migratori varia aquesta distribució dels estats civils, no només per l'esmentada estructura d'edat. A la població de Catalunya o del País Valencià el pes dels homes divorciats o separats és menor, de la qual cosa podem inferir que precisament el fet de d'haver patit una ruptura matrimonial pot esdevenir un criteri selectiu per a la migració de la mateixa manera que ho pot ser el fet de romandre solter entre els més joves arribats fa poc, tot i que aquestes afirmacions necessitarien d'ulteriors comprovacions.

Figura 6. Piràmide de població segons l'estat civil de la població nascuda al País Valencià i resident a Catalunya, 2011

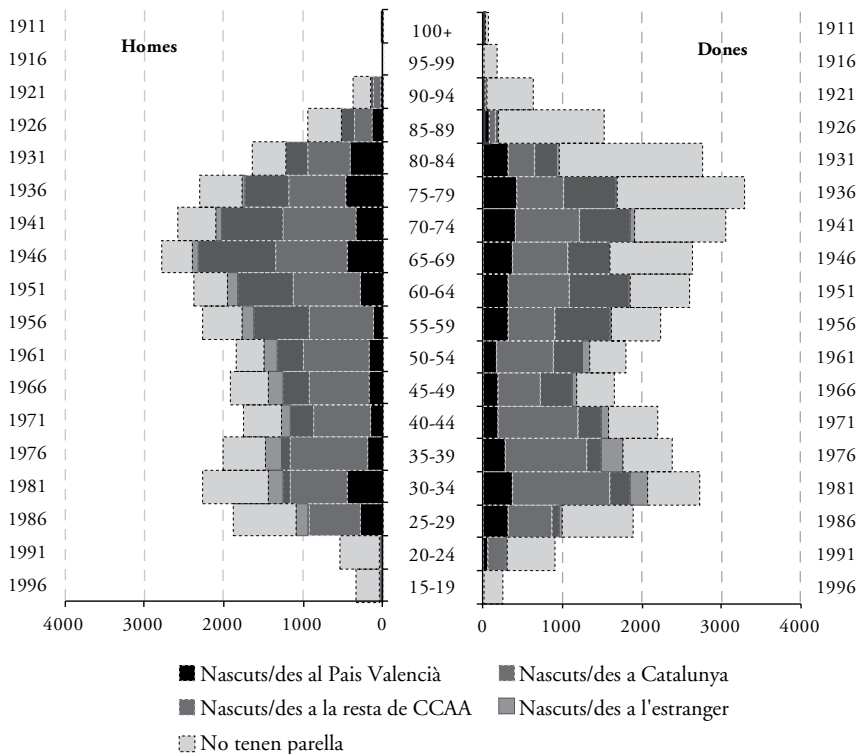
Font: Elaboració pròpia a partir del cens de població de 2011 (INE)

Són endogàmics els valencians migrats a Catalunya? Si observem la distribució de la població nascuda al País Valencià en relació a l'origen de la seva parella (fig. 7), la resposta és categòricament negativa. Tot i que haurem de considerar que el fet d'estar casat amb una persona del mateix origen valencià sigui un factor que ajudi al retorn i que d'aquesta manera a la fi tenen més probabilitat de romandre les parelles mixtes, a part que la mortalitat pugui haver afectat els immigrants més antics amb més propensió a l'endogàmia (tant per la desaparició dels dos membres de la parella com en cas de viduïtat).

Però a favor de l'exogàmia juga una certa asimetria per sexes observada en unes migracions que, tot i ser de caire familiar –amb parelles ja constituïdes–, ho eren menys que en altres regions (Domingo *et al.*, 2011). En el cas valencià, la migració familiar de parelles fou menor que en d'altres orígens, donant-se una especialització per sexes dels fluxos (amb més presència femenina els que es dirigien a la pròpia ciutat de València i més masculinitzats els que creuaven els límits de la regió), factor que facilitava l'exogàmia. En tot cas, la fotografia que ens brinda el cens del 2011 és d'una oberta exogàmia:

només el 19,7% dels emparellats nascuts al País Valencià formen parella amb paisans; la majoria, per contra, està emparellada amb catalans (un 47,7%, gairebé la meitat), un 26% amb persones nascudes a una altra comunitat autònoma i un gens menystenible 6% amb persones de nacionalitat estrangera (entre els 35 i 39 anys arriba a un 14,5% dels emparellats). Per sexes, els percentatges són gairebé idèntics, les dones tenen només 1 punt percentual més d'endogàmia que els homes, el 20%, mentre que els homes superen en 2 punts les dones en les unions amb persones nascudes a l'estranger. Aquest últim fet no ens hauria d'enganyar, ja que si el total és favorable als homes per edats, entre els joves entre 30 i 39 anys són elles les que estan més casades amb estrangers i no pas ells.

Figura 7. Piràmide de població segons l'origen de les parelles que conviuen amb població nascuda al País Valencià i resident a Catalunya, 2011

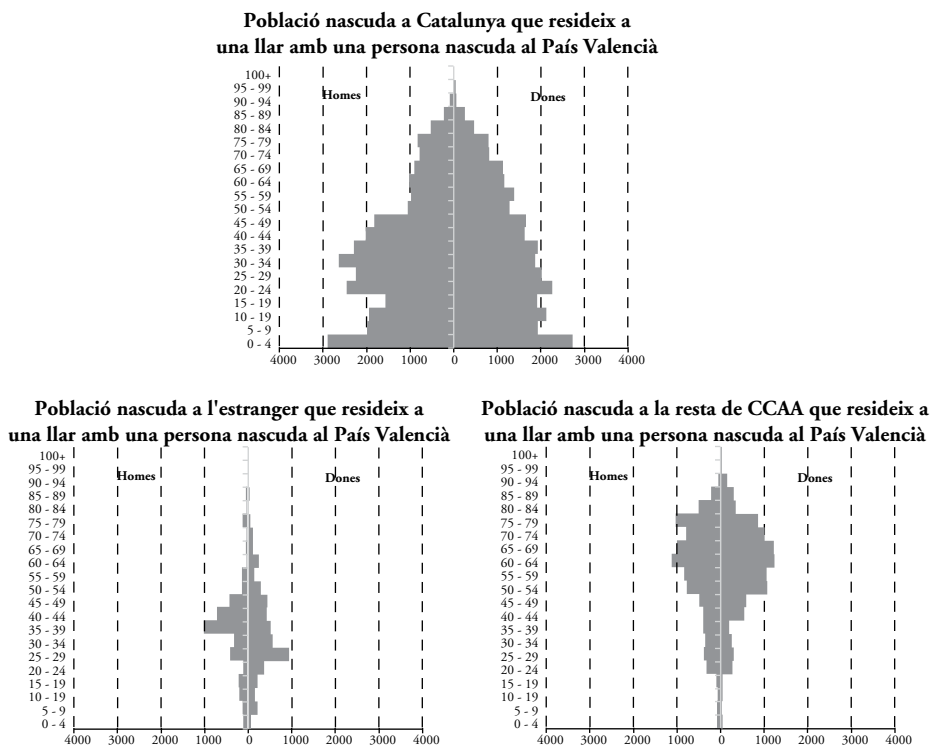


Font: Elaboració pròpia a partir del cens de població de 2011 (INE)

L'estructura per sexe i edat de les persones que resideixen amb immigrants nascuts al País Valencià (fig. 8) es diferencia clarament segons si el lloc de naixement és també el País Valencià, si ho han fet a Catalunya, a la resta d'Espanya o a l'estranger. Gairebé 79 mil persones comparteixen llar amb

persones nascudes al País Valencià. La majoria, nascudes a Catalunya, prop de 56 mil, que representaven el 70,9% del total. Si observem el perfil, aquestes són al seu torn o cònjuges o descendents, d'aquí la joventut de la piràmide de població que formen. En clar contrast les 15 mil persones nascudes a d'altres CCAA (19,2% del total dels que comparteixen llar), són majoritàriament cònjuges que corresponen a la primera i segona onada migratòries, i per tant presenten una estructura molt envellida. En contrapartida, les 7,7 mil persones de nacionalitat estrangera, que només representen el 9,9%, són totes elles joves, essent la seva posició majoritària la de cònjuge.

Figura 8. Piràmides de població de les llars on viuen persones nascudes al País Valencià i residents a Catalunya, per lloc de naixement, 2011

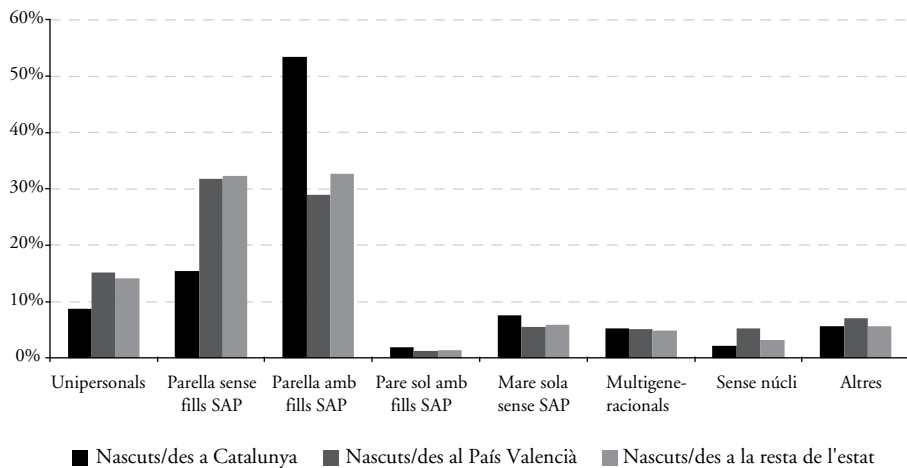


Font: Elaboració pròpia a partir del cens de població de 2011 (INE)

Per últim, el pes de les migracions i la singularitat de comptar amb dues onades diferenciades en el temps que dota d'un perfil per sexe i edats excepcional, com hem vist, és el que explica una distribució també única quant al tipus de llar (fig. 9). Així, en un extrem trobem que a diferència del total de Catalunya, el tipus de llar majoritari per als nascuts al País Valencià és el de parelles sense fills i sense altres persones a la llar, on viuen uns 20 mil valencians, i que representa un 31,8% de tots els tipus de llar, mentre que per al

total de Catalunya aquest tipus de llar aplega només el 15,4% de tota la població, de manera que són les parelles amb fills sense altres persones a la llar les que concentren més de la meitat de tota la població. Per als nascuts al País Valencià, a més a més, aquest segment de la població, encara que no és majoritari, té també una certa preeminència en agrupar un 28,9% de la població amb 18 mil persones. Això, per tant, ens està reflectint una vegada més el caràcter bimodal de la població valenciana a Catalunya, és a dir, ens trobem davant d'una població que se situa, o bé al final, o bé a l'inici del cicle familiar: són joves que encara no tenen fills o població en edat avançada que ja s'ha emancipat. En la mateixa tònica destaca també l'elevat percentatge de persones en llars unipersonals i en llars sense nucli. A les primeres, és a dir vivint sols, s'aplega un 15,2% de la població valenciana (per al total de Catalunya només un 8,8%, per als nascuts en altres CCAA un 14,1%). Mentre que a les darreres, típiques d'estudiants, en trobem en el cas valencià un 5,3% (per damunt tant del 3,1% de la resta de CCAA, i del 2,1% dels nascuts a Catalunya).

Figura 9. Distribució percentual de la població nascuda en el País Valencià i de la població del total, per tipus de llar on resideix, Catalunya, 2011



*SAP: Sense Altres Persones a la llar.

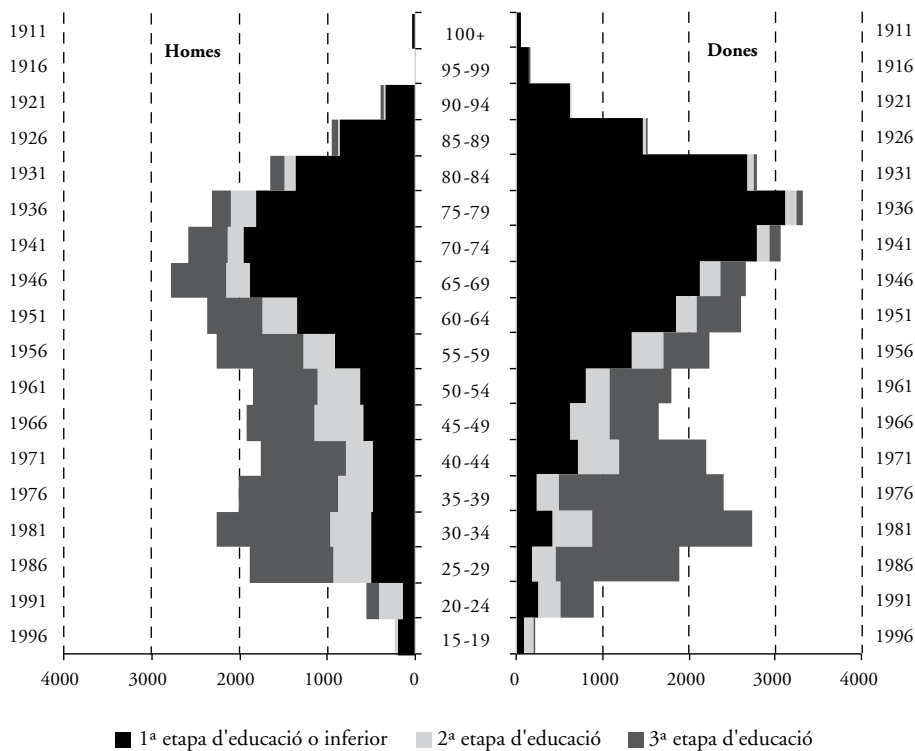
Font: Elaboració pròpia a partir del cens de població de 2011 (INE)

3.4. Instrucció i relació amb l'activitat

El nivell d'instrucció és sens dubte la característica més remarcable de la dualitat generacional que caracteritza la polarització de la població nascuda al País Valencià resident al Principat (fig. 10). Així si el nivell d'estudis elemental o inferior és predominant en el conjunt de la població, amb un 55,5% dels valencians residents a Catalunya, el nivell superior assoleix un 30,7%, deixant només el 13,8 restant per a l'educació secundària. Més rellevant és encara la perspectiva purament genera-

cional. A partir dels nascuts en 1958 el nivell elemental és sempre superior al 50%, incrementant-se progressivament amb l'antiguitat de la generació fins arribar a les generacions nascudes abans de la guerra civil, on el percentatge és superior al 90%; aquesta xifra no sorprèn massa tenint en compte la revolució en el nivell d'estudis que han experimentat les generacions arreu d'Espanya.

Figura 10. Piràmide de població segons el nivell d'instrucció de la població nascuda al País Valencià i resident a Catalunya, 2011



Font: Elaboració pròpia a partir del cens de població de 2011 (INE)

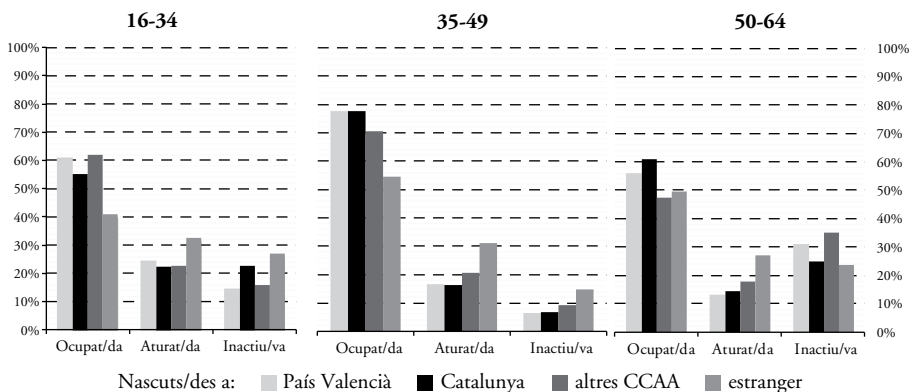
El que sí resulta més remarcable i definitori com a característica de la immigració valenciana és que al voltant del 65% dels nascuts entre 1976 i 1986 tinguin estudis superiors, depassant amb molt els percentatges que es poden trobar entre la població d'origen i la de destinació, on per a aquestes edats el percentatge de població amb estudis superiors és del 39% i 45% respectivament (si comptem només els nascuts al País Valencià o a Catalunya que viuen a la seva respectiva comunitat d'origen el percentatge puja una mica, fins al 43% i 49% respectivament) però encara queda per sota entre 16 i 22 punts percentuals, palesant que el nivell d'estudis superior és un factor selectiu de la migració de finals del s. XX i s. XXI a Catalunya. Aquestes diferències encara són molt més notables en relació al canvi experimentat entre els homes i les dones; si les dones tenien uns percen-

tatges encara superiors als homes quant al nivell d'instrucció elemental entre els primers immigrants, en la darrera onada succeeix tot el contrari, a partir de les nascudes el 1971 sempre més de la meitat de la població amb nivell d'estudis superiors és femenina, arribant a un màxim del 62,7% per als nascuts entre 1976 i 1980. Com veurem més endavant, aquest nivell superior no només té a veure amb el fet que un dels trets més significatius d'aquesta revolució en el nivell formatiu sigui que les joves generacions femenines avantatgin les masculines, sinó també amb la selectivitat per l'oferta de treball de sectors clarament feminitzats en els quals s'ocuparan els joves immigrants nascuts al País Valencià.

Abans d'ocupar-nos dels sectors professionals on s'ocupa la població nascuda al País Valencià, analitzem la distribució de la seva població activa (entre la inactivitat, l'ocupació i l'atur) de forma comparada amb els nascuts a Catalunya, els nascuts a d'altres CCAA i els que ho han fet a l'estranger. Comparativament els valencians destaquen per ser els que menys es diferencien de la població nascuda a Catalunya. D'aquesta manera, els gairebé 36 mil nascuts al País Valencià en edat activa tenen un 64,7% d'ocupats, un 17,6% d'aturats i el 17,7% restant d'inactius.

Si ho observem per edats (fig. 11) aquesta semblança, que només desapareix en el cas dels joves d'entre 16 i 34 anys, crida més l'atenció tenint sobretot en compte la distància amb els nascuts fora de Catalunya (a altres CCAA o a l'estranger). Comencem per l'excepció: els joves nascuts al País Valencià assoleixen un percentatge superior quant a l'ocupació (61,1%) que els nascuts a Catalunya (55,2%). Això s'explica bàsicament per la pròpia selecció de la migració: tenir treball és un element que explica el moviment migratori, mentre que el nombre d'inactius que es deu majoritàriament als estudis és més gran entre la població nascuda a Catalunya (22,5% els catalans i 14,4% els valencians).

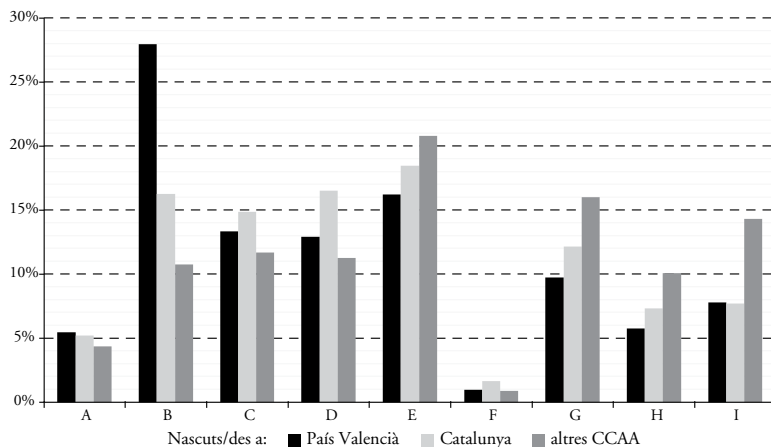
Figura 11. Relació amb l'activitat de la població resident a Catalunya per franges d'edat segons lloc de naixement, 2011



Font: Elaboració pròpia a partir del cens de població de 2011 (INE)

La diferència no és més gran perquè pensem que entre els nascuts al País Valencià a aquestes edats també hi trobem persones que van migrar com a infants i que per tant són perfectament assimilables a la població nascuda al Principat, és a dir que no resideixen a Catalunya perquè hi hagin trobat una ocupació. En aquest cas els valors dels nascuts a la resta de CCAA són molt semblants als assolits pels nascuts al País Valencià. L'atur també és més elevat entre els joves nascuts al País Valencià, afectant una quarta part (però molt per sota dels nascuts a l'estranger, que gairebé arriben a un terç), precisament perquè en comparació als nascuts a altres CCAA hi ha més població jove que ha arribat per a buscar feina i en aquest sentit es declaren menys inactius que la resta (o que els nascuts a Catalunya). Per la resta d'edats, com hem dit, els nivells són força similars als dels nascuts a Catalunya: entre els 35 i 49 anys l'atur, tant dels nascuts al País Valencià com dels nascuts a Catalunya, era del 16%, mentre que els nascuts a altres CCAA augmentaven aquest percentatge en 4,5 punts, i els nascuts a l'estranger en 14,7 punts, arribant a un 30,9% d'atur. En què s'ocupa la població nascuda al País Valencià resident a Catalunya? Ens ho esclareix una simple ullada a la distribució percentual per sector d'ocupació de la població nascuda al País Valencià, comparada amb la de Catalunya i la nascuda a la resta de CCAA i resident a Catalunya (fig. 12).

Figura 12. Distribució percentual del sector d'ocupació on treballa la població nascuda al País Valencià, a Catalunya i a la resta de Comunitats Autònomes i resident a Catalunya, 2011



A: directores i gerents, B: professionals qualificats, C: tècnics de suport, D: treballadors administratius, E: restauració i comerç, F: agricultura i pesca, G: indústria manufacturera, construcció i mineria, H: instal·ladors de maquinària, I: no qualificats. Font: elaboració pròpia a partir del cens de població de 2011 (INE)

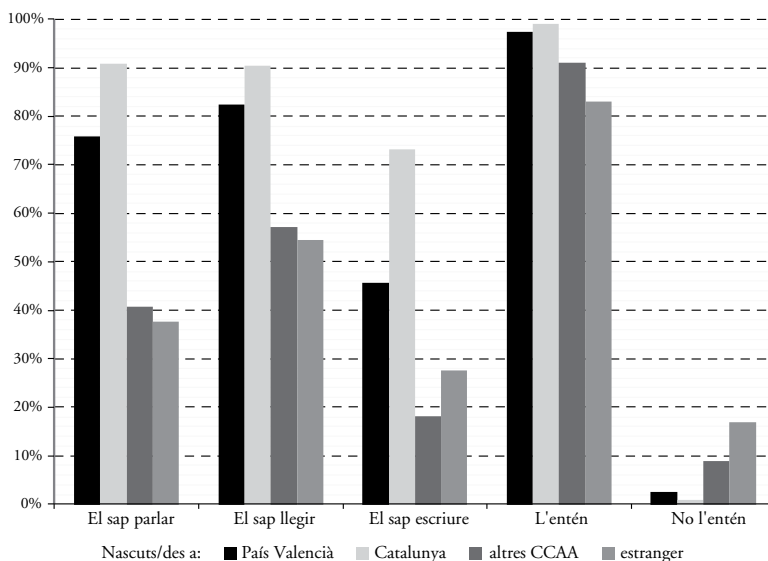
El 27,9% dels residents nascuts al País Valencià censats al 2011 eren tècnics i professionals científics i intel·lectuals (el 53,4% dels quals eren dones), en què els pertanyents al sector de l'ensenyament i la sanitat, capitalitzaven aques-

ta més que notable concentració. Després seguien els treballadors de serveis i restauració, els encarregats de serveis personals i de protecció, i els venedors de comerç, que representaven el 16,2% de les ocupacions (també feminitzat, amb un 65,4% dones), sector que per als nascuts a Catalunya o a la resta de CCAA és el primer, amb un 18,4% i un 20,8% respectivament (per als nascuts a l'estranger representa el màxim amb un 23,4%). De la mateixa manera, crida l'atenció que, encara que els directius i gerents d'empreses només representin un 5,4% entre els nascuts al País Valencià (aquí les dones ja només representen el 37,8%), aquesta proporció sigui superior a la de tots els altres orígens considerats: un 5,2% en el cas dels nascuts a Catalunya, un 4,3 per als nascuts a la resta de CCAA i un 3,4 per als nascuts a l'estranger.

3.5. El coneixement del català

Part de l'èxit migratori dels migrats valencians es deu sens dubte al coneixement del català, ja que per a molts és també la llengua materna en la seva variant valenciana; però a més, per als més joves, el coneixement del català –significativament per aquells que s'ocupen en el sector de l'ensenyament– ha estat un factor de selecció positiva. Dit planerament: el domini del català ha estat un avantatge comparatiu per accedir a un lloc com a docent en el sistema educatiu català. És aquest precisament un dels sectors principals on es concentren els valencians que s'agrupen a la branca de tècnics, professionals i científics i intel·lectuals.

Figura 13. Grau de coneixement del català de la població resident a Catalunya per lloc de naixement, 2011



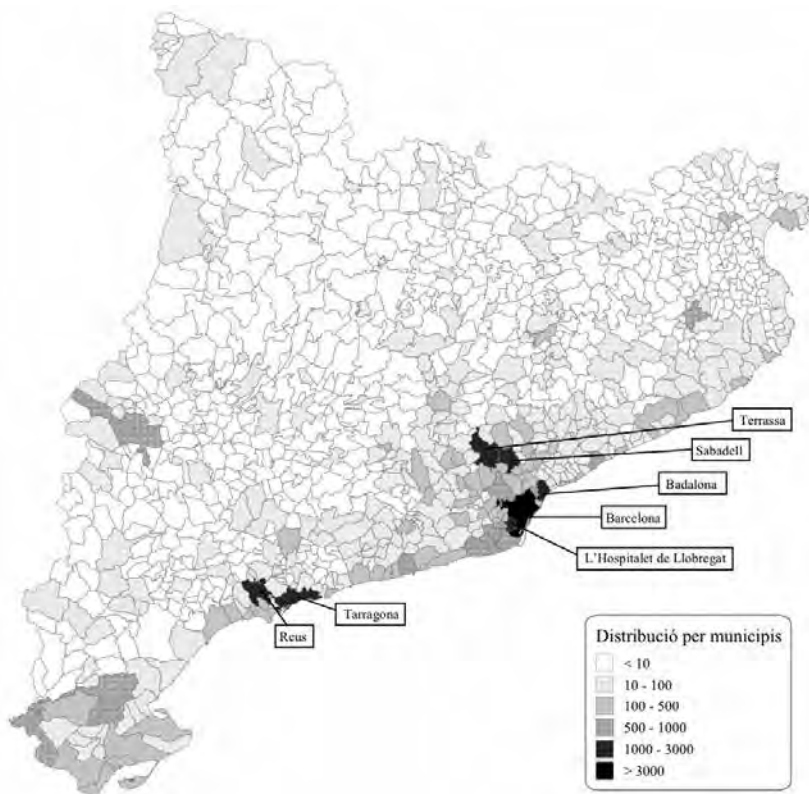
Font: Elaboració pròpia a partir del cens de població de 2011 (INE)

4. Geografia de la immigració i l'emigració valenciana a Catalunya

4.1. Distribució territorial de la població valenciana immigrada a Catalunya

Els 61.679 valencians registrats al padró continu de 2013 i que viuen a Catalunya es concentren majoritàriament al voltant de tres àrees (fig. 14): l'Àrea Metropolitana de Barcelona; 2) l'eix Tarragona-Reus; i, 3) les comarques limítrofes amb el País Valencià. Geografia que sobreposa fluxos antics i moderns.

Figura 14. Distribució de la població nascuda al País Valencià resident a Catalunya per municipis, 2013



Font: Elaboració pròpia a partir del padró continu de població, 1 de gener de 2013 (INE)

La primera zona en importància és la conformada per l'Àrea Metropolitana de Barcelona. Només el conjunt del Barcelonès i les quatre comarques que l'envolten reunien el 68% dels valencians que viuen a Catalunya. Dins

d'aquesta àrea sobresurt en importància la ciutat de Barcelona per concentrar al voltant d'un 31% dels 61.769 de les persones nascudes al País Valencià que viuen al Principat. Si bé és cert que trobem altres poblacions que també destaquen com a lloc preferent d'assentament, no arriben ni de bon tros als 19.241 valencians registrats a la capital. D'aquesta manera, les ciutats següents en importància pel nombre de valencians empadronats en aquesta àrea són l'Hospitalet de Llobregat amb 2.085 persones i un 3% en números relatius, Sabadell amb 1.550 i un 2,5%, Terrassa amb 1.448 i un 2,3%, i Badalona amb 1.364 i un 2,2%. I és que nombrosos autors ja van documentar l'arribada i assentament dels valencians en diferents barris de Barcelona des de principis del s. XX (García Castro, 1974; Checa, 1997; Oyon *et al.*, 2001) o en els nuclis del voltant de la ciutat (Recaño, 1999).

La segona àrea en importància és la que comprèn l'eix Tarragona-Reus. En la primera població estan registrats 1.807 valencians que representen un 2,9% del conjunt de Catalunya, mentre que en la segona en tenim 1.013 i que representen un 1,6%. Altres ciutats en importància són Salou, Vila-seca, Montroig del Camp i Cambrils, però que es mouen només en unes xifres que oscil·len entre els 100 i 400 habitants.

Per últim, la tercera àrea és la que comprèn la zona *fronterera* amb el País Valencià i al voltant del riu Ebre. Les poblacions que més destaquen són Tortosa amb 771 valencians registrats i la Sènia amb 638, les quals estan envoltades per altres sis municipis que comprenen entre 100 i 500 habitants valencians (en ordre d'importància: Amposta, Alcanar, Sant Carles de la Ràpita, Ulldecona, Roquetes i Deltebre). Així, aquests municipis de les comarques del Baix Ebre i el Montsià concentren 3.679 valencians. Ara bé, encara podem refinar aquesta primera panoràmica de la distribució aplicant l'anomenat Quocient de Localització (QL), que ens permet veure la singularitat de cada nucli independentment de la seva relació amb el total de la població. I és que si només ens centrem en la distribució per nombres relatius i absoluts de cada municipi no seríem capaços de copsar la importància individual de cada territori per la seva alta o baixa concentració de valencians.⁵ La fórmula del QL es pot resumir de la següent manera:

$$QL_i = (v_i/t_i)/(V/T)$$

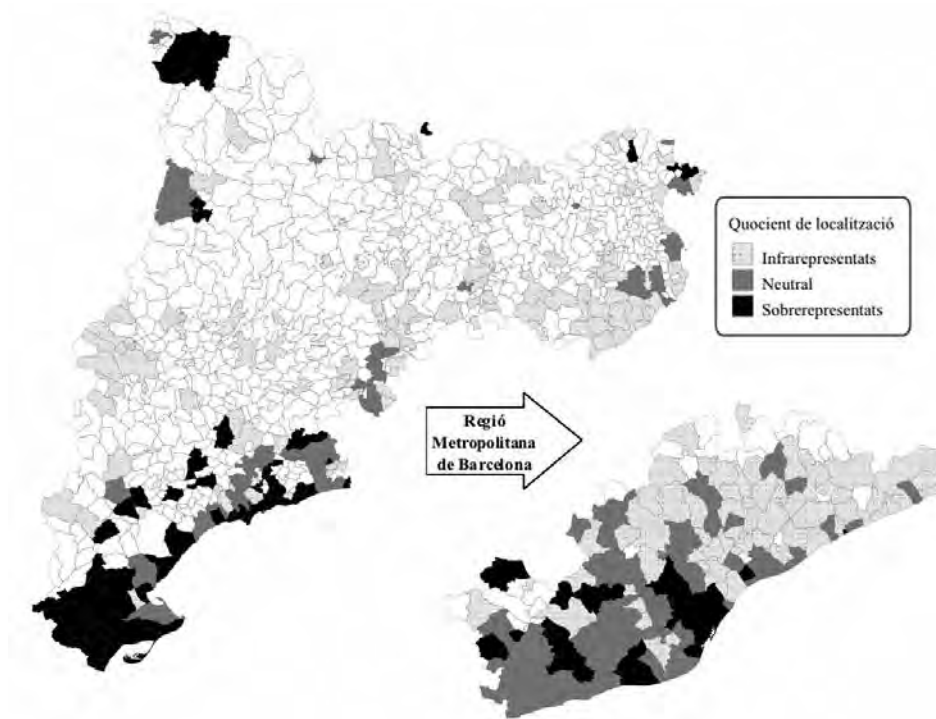
On v_i i t_i són la població valenciana i la població total en un municipi determinat; i V i T són la població total valenciana i el conjunt de la població total de l'àrea de Catalunya.

D'aquesta manera, si el percentatge en una determinada àrea és igual a 1, això ens indicarà que l'àrea d'estudi té una concentració normal respecte al total de l'àrea estudiada, si el resultat és superior a 1, la concentració en eixe nucli serà

5. És a dir, si només analitzem la distribució dels valencians en nombres relatius i absoluts per tot el territori estem veient la contribució relativa de cada unitat respecte al total, i fins i tot els nuclis que tenen entre 500 i 1.000 habitants no representen més que un 1% de població degut al pes de Barcelona ciutat.

superior a la resta de nuclis de Catalunya, i si és inferior ens indicarà el contrari, que els oriünds del País Valencià estan infrarepresentats en eixe nucli. Per a la representació dels resultats, però, hem considerat que els municipis on la concentració de valencians és neutral el QL se situaria en unes xifres entre 0,80 i 1,20.⁶ Tant per sota com per sobre d'aquestes dades el QL ens indicarà una infrarepresentació o sobrerepresentació dels valencians a cada nucli. A més, per a la nostra anàlisi hem descartat les poblacions on viuen menys de 10 persones nascudes al País Valencià ja que distorsionarien el resultat final.⁷

Figura 15. Concentració de població nascuda al País Valencià resident a Catalunya segons municipi, 2013



Font: Elaboració pròpia a partir del padró continu de població, 1 de gener de 2013 (INE)

Els primers resultats ja aporten quatre conclusions que no haguéssim vist sense el càlcul de QL (fig. 15). En primer lloc, no es destaquen únicament una vintena de municipis localitzats al voltant de la franja costera que va des de

6. Tant Brown com Chung (2006) consideren al seu estudi que una representació neutral de la concentració se situaria entre 0,85 i 1,20.

7. Poblacions com Caseres a la Terra Alta tenen un QL de 3,14 o Talamanca al Bages un 3,33 quan només hi viuen 7 i 4 persones nascudes al País Valencià respectivament. Altres estudis solen descartar les àrees on la població objecte d'estudi representa menys d'un determinat percentatge com per exemple el 5% (Martori i Hoberg, 2004). Si ho fessin d'aquesta manera, però, no podríem analitzar més que la concentració dels valencians a la ciutat de Barcelona.

Premià fins a Alcanar com es veia al mapa anterior, sinó que hi apareixen fins a 69. En segon lloc, la majoria d'aquests municipis es troben en la província de Tarragona. En tercer lloc, a pesar que Barcelona és la província que concentra la gran majoria de població considerada, només conté 17 municipis que destaquen per una alta concentració d'habitants, a diferència dels 46 de Tarragona. I, en quart lloc, a les altres dues províncies (Girona i Lleida) només destaquen 6 municipis amb elevada concentració de valencians.

Que Tarragona arribi a concentrar fins a 46 municipis on els naturals del País Valencià estan sobrerrepresentats es deu sense cap mena de dubte a la seva proximitat geogràfica. Naturalment una gran part dels 46 municipis es troben al Montsià i Baix Ebre per una banda, o al Tarragonès i Baix Camp per altra, encara que també es poden observar més municipis trobats a les comarques veïnes de la Terra Alta, la Ribera d'Ebre, el Priorat, l'Alt Camp, la Conca de Barberà i el Baix Penedès. Es dona a més el cas que les 10 comarques abans mencionades formen les dues zones territorials del Departament d'Ensenyament de Terres de l'Ebre i Tarragona.⁸ Tot això ens duria a afirmar que l'activitat professional dels valencians que trien aquestes comarques deu estar lligada en gran part al món de l'ensenyament, en cas contrari només trobaríem nuclis amb una sobrerrepresentació de valencians a les zones més properes a Castelló i no en altres nuclis del Priorat, la Ribera d'Ebre o la Conca de Barberà, per exemple. A l'Àrea Metropolitana de Barcelona hom observa com la majoria de nuclis tenen una concentració normal de valencians o bé estan infrarepresentats. Així, tant al Barcelonès com al Baix Llobregat i al Vallès Occidental només trobem com a municipis que destaquen per assolir un QL superior a 1,2 –a banda dels grans nuclis de població com Barcelona i Sant Cugat– Sant Just Desvern, Castelldefels, Sant Climent de Llobregat, Castellví de Rosanes i Gavà. A la resta de comarques d'aquesta àrea, que en nombres absoluts agrupaven entre 1.000 i 3.000 habitants valencians, destaquen ara els municipis de Pacs del Penedès, Mediona, Gelida i Sant Sadurní d'Anoia a l'Alt Penedès; Olivella al Garraf; i Caldes d'Estrac i Tiana al Maresme. Respecte a les altres dues províncies de Girona i Lleida, com hem dit abans, cadascuna compta amb 3 nuclis amb una substancial concentració de valencians. Els de la província de Lleida són Vielha e Mijaran, Naut Aran i Talarn; i els de Girona són Llúvia, Sant Climent Sescebes i el Port de la Selva. Es dona el fet que tots aquests nuclis es concentren al voltant de la zona pirenaica, per la qual cosa l'activitat professional dels valencians que hi resideixen podria estar vinculada a l'ocupació en el sector de serveis. A més, tant a Talarn com a Sant Climent Sescebes hi ha sengles bases de l'exèrcit espanyol, raó per la qual es podria pensar que part d'aquests valencians empadronats tinguin algun vincle militar.⁹

8. El serveis territorials del Departament d'Ensenyament divideixen la província de Tarragona en l'àrea de Terres de l'Ebre (que comprèn el Montsià, el Baix Ebre, la Terra Alta i la Ribera d'Ebre) i la de Tarragona (que comprèn el Priorat, el Baix Camp, l'Alt Camp, la Conca de Barberà, el Tarragonès i el Baix Penedès).

9. A Sant Climent Sescebes es troba el *Regimiento de Cazadores de Montaña Arapiles 62* i a Talarn l'Acadèmia General Bàsica de Sotsoficials.

4.2. La distribució territorial de l'emigració al País Valencià

Com que a les dades padronals a part del municipi de residència tenim el lloc de naixement, podem realitzar una aproximació també a la geografia de l'emigració valenciana dels ss. XX i XXI (fig. 16 i 17).¹⁰ Entre els municipis dels valencians que estan empadronats a Catalunya al 2013, com era d'esperar, en nombres absoluts destaquen sense cap mena de dubte les tres capitals de província: València amb 12.967 persones, Alacant amb 4.102 i Castelló de la Plana amb 3.725. En números relatius representen un pes del 21%, 6% i 6% respectivament dels emigrants provinents del País Valencià i agrupen en conjunt un terç del pes migratori dels valencians a Catalunya. Ara bé, la petja que han deixat altres ciutats al sediment valencià és més que destacable. D'aquesta manera el padró continu de població de 2013 registra 1.289 habitants de Vinaròs, 1.183 d'Oriola, 1.123 d'Alcoi i 1.052 d'Elx. En números relatius parlaríem d'un 2,1%, 1,9%, 1,8% i 1,7% respectivament.

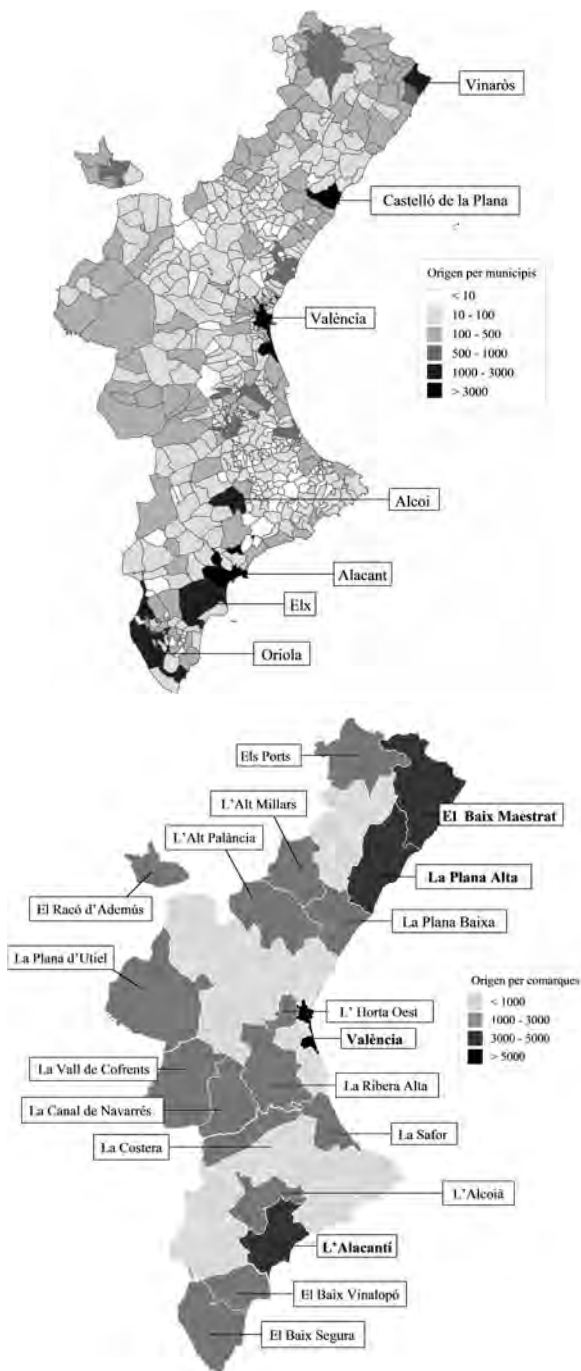
Des de l'òptica de l'emigració Alacant és la província que menys persones té residint a Catalunya,¹¹ en canvi, destaca per la presència de ciutats emissores: quatre de les set ciutats mencionades se situen a l'esmentada província. Continuant amb les ciutats que aporten entre 500 i 1.000 habitants trobem altres set. Aquesta vegada, però, la província d'Alacant no es troba representada ja que cinc corresponen a la de València i dues a la de Castelló. Les de la primera són Gandia amb 912 persones, Sagunt amb 813, Ademús amb 735, Alzira amb 535 i Xàtiva amb 532; i les de la segona Benicarló amb 753 persones i Morella amb 527. A pesar d'aquests nombres, totes les poblacions es mouen en un pes relatiu entre gairebé l'1% i 1,5%.

Si analitzem la distribució geogràfica dels municipis de naixement dels residents a Catalunya, de la província de Castelló en trobem sobretot oriünds de les comarques del Baix Maestrat i la Plana Alta. Dintre d'aquestes comarques destaquen Castelló de la Plana, Benicarló i Vinaròs. Tal com senyalaven Oyon *et al.* (2001) sembla ser que la immigració històrica en direcció a Catalunya es va iniciar en aquestes dues últimes ciutats portuàries castellonenques i les zones més properes. A més a més, si bé és cert que no destaquen en conjunt algunes comarques de l'interior i de la costa com els Ports, l'Alt Millars, l'Alt Palància i la Plana Baixa, sí que trobem –a banda de Morella amb un contingent de 527 persones que viuen a Catalunya– una sèrie de nuclis que aporten entre 100 i 500 persones, una xifra gens menyspreable. L'aportació per part d'aquestes àrees de l'interior i de la costa és així mateix també documentada pels autors abans mencionats igual que per Mirri Larrubia (1996), en atribuir la primacia del conjunt de la immigració del País Valencià a la província de Castelló a finals del s. XIX.

10. Haurem de tenir en compte, però, per un costat que abans d'arribar a Catalunya podien haver realitzat moviments previs dins del País Valencià o a l'exterior, i per l'altre, que les dades que analitzem són les d'aquells que finalment han quedat residint a Catalunya (que no varen retornar o reemigrar) i les dels supervivents, ja que la mortalitat ha anat eliminant els immigrants de les primeres onades.

11. Per províncies Alacant aporta 13.903 persones, Castelló 17.674 i València 30.192.

Figura 16 i 17. Mapes amb l'origen de la població nascuda al País Valencià resident a Catalunya per municipis i comarques, 2013



Font: Elaboració pròpia a partir del padró continu de població, 1 de gener de 2013 (INE)

D'aquesta manera, destaquem els nuclis de Borriana a la Plana Baixa amb 470 persones inscrites a Catalunya, la Pobla d'Arenós a l'Alt Millars amb 392, la Pobla de Benifassà al Baix Maestrat amb 401 habitants, o Sogorb a l'Alt Palància amb 222 (aquesta última, però, ha perdut la importància que devia tenir a finals del s. XIX i principis del XX).

La província de València és capdavantera, i això malgrat que la pròpia Àrea Metropolitana de València va ser un centre de retenció d'atracció de la migració valenciana. Aquest fet es deu sense cap mena de dubte al gran pes demogràfic de València i d'algunes ciutats com Sagunt o Torrent. Tanmateix, a banda de la pròpia capital i d'altres nuclis mencionats anteriorment repartits en les comarques de la Ribera Alta (Alzira), la Costera (Xàtiva), i la Safor (Gandia), també trobem representats una sèrie de nuclis que aporten un elevat contingent de població. Són els situats per una banda en la perifèria de València i per altra els de l'interior de la província. Respecte a les comarques més properes a la ciutat de València destaquem per una banda alguns nuclis de l'Horta Oest com Quart de Poblet amb 358 empadronats a Catalunya i Torrent amb 209; i per altra banda Algemesí amb 267 i Carcaixent amb 256, ambdues ciutats situades a la Ribera Alta. Respecte a les comarques de l'interior, encara podem identificar les que foren tradicionalment emissores d'emigrants cap a Catalunya des de finals del segle XIX i principis del XX. Si bé el pes demogràfic d'aquestes comarques ha disminuït, com també ho han fet els residents a Catalunya a causa de la mortalitat, encara es poden copsar nuclis de la Canal de Navarrès, la Vall de Co-frents-Aiora, la Plana d'Utiel i sobretot el Racó d'Ademús, que aporten entre 100 i 500 habitants. En aquest punt destaquem Castelfabib amb 338 persones inscrites provinents del Racó d'Ademús, Jarafuel amb 248 de la Vall de Co-frents-Aiora, Énguera amb 267 de la Canal de Navarrés i Requena i Utiel amb 468 i 369 persones respectivament de la Plana d'Utiel.

La immigració alacantina, sense gaire importància a principis del s. XX, ha guanyat significació des de mitjans de l'esmentat segle gràcies sobretot a l'aportació d'Alacant, Elx, Oriola i Alcoi. Aquests nuclis són les quatre capitals de comarca de l'Alcoià, l'Alacantí, el Baix Vinalopó i el Baix Segura, cadascuna amb més de 3.000 habitants per comarca. Dintre del Baix Segura, a més a més, cal senyalar la ciutat de Torrevella, amb un contingent de 329 habitants inscrits a Catalunya. Així mateix, a banda d'aquestes comarques hi ha altres territoris amb alguns nuclis de relativa importància quant a l'aportació d'emigrants a Catalunya: destaquen Elda (Vinalopó Mitjà) amb 372 persones inscrites al padró de Catalunya, la Vila Joiosa (Marina Baixa) amb 284, Dènia (Marina Alta) amb 282 inscrits i Villena (Alt Vinalopó) amb 280 persones.

No obstant la importància d'aquests últims nombres, no creiem que les causes d'aquesta immigració puguin ser les mateixes que les de la provinent d'altres àrees de l'interior de Castelló o València ja que totes aquestes ciutats destaquen per la seva grandària en població, que en el menor dels casos supera els 30.000 habitants (la Vila Joiosa) i en el major els 100.000 (Torrevella).

5. Conclusions: Catalunya com a laboratori de les migracions valencianes

L'anàlisi de les migracions valencianes al Principat i les característiques sociodemogràfiques de les poblacions resultants d'aquests fluxos ens diu que, lluny de la invisibilitat a la qual actualment semblen condemnades, cal considerar-les fenòmens demogràfics de gran interès, teòric i per les seves conseqüències, tant per al País Valencià com per a Catalunya.

Tal i com defensem a la introducció, podem arriscar que per als immigrants valencians Catalunya ha esdevingut una mena de laboratori migratori, ja que les migracions de treballadors realitzades durant el s. XX, pertanyents a la primera i segona onades migratòries, no feien res més que anticipar la migració internacional dels valencians, tant a les característiques sociodemogràfiques d'aquests com al seu comportament en l'assentament i retorn. Aquestes afirmacions, però, tenen més validesa per a la segona onada dels anys seixanta, de la qual es disposa més informació que per a la primera, i en tot cas haurien de ser matisades a l'espera de realitzar estudis sobre l'emigració internacional dels valencians. El mateix es podria dir de les migracions del nou mil·lenni, tot i que per raons molt específiques –el compartir una mateixa llengua, com a mínim per la part valencianoparlant, i l'oferta d'ocupació per a docents a Catalunya–, la tercera onada, dirigida a Catalunya, sembla que va anticipar el que a partir de la crisi econòmica ha estat la nova emigració internacional dels valencians, pel nivell d'instrucció elevat i per la feminització associada. De fet, alguns dels immigrants d'aquesta onada amb la crisi econòmica poden esdevenir també candidats a l'emigració internacional.

De l'examen de les característiques sociodemogràfiques dels residents censats el 2011, a part de la dualitat ja esmentada –que polaritza per nivell d'instrucció (i per lloc de residència) les poblacions producte de les dues onades migratòries en comparació a les característiques d'altres immigrants procedents de la resta d'Espanya o de l'estranger–, destaca la millor posició dels immigrants d'origen valencià en l'ocupació i una similitud més gran respecte a la població nascuda a Catalunya en altres característiques. El que, juntament amb el major nombre de matrimonis mixtos entre catalans i valencians, podria prendre's com un èxit d'integració. De fet aquest èxit, en part pot ser tingut com a responsable de l'aparent invisibilitat dels fluxos de valencians, assimilats històricament i presos com a pertanyents a una mateixa cultura, els més propers. Per contrast, l'aportació de contingents joves incrementada en el s. XXI, singularitza tant el perfil com les estructures de la llar on viuen els valencians respecte als oriünds d'altres comunitats autònomes que presenten estructures més envellides.

Per últim, haurem de fer esment de dues línies prioritàries de recerca per aprofundir en la significació de la migració a valenciana a Catalunya: la pri-

mera, la reconstrucció dels fluxos migratoris i les pautes d'assentament de la població valenciana, per a veure si amb el temps hi va haver una mobilitat residencial significativa dels residents, i si aquesta es relaciona d'alguna manera amb la mobilitat social. La segona, recuperar la veu dels immigrants valencians i dels seus descendents a Catalunya. En el primer cas ens ajudaria a complementar les sèries estadístiques disponibles, així com per a entendre mitjançant la seva pròpia veu el significat que donen a la seva migració. En el cas dels descendents, ens permetria aproximar-nos a la transmissió cultural de la identitat entre persones de diferents generacions pertanyent a un llinatge que té en comú l'origen migratori des del País Valencià.

Bibliografia

- ARANGO, Joaquín (1976). "Cambio económico y movimientos migratorios en la España oriental del primer tercio del siglo XX: algunas hipótesis sobre determinantes y consecuencias". *Hacienda Pública Española*, núm. 38, p. 51-80.
- BROWN, Lawrence A.; Su-Yeul CHUNG (1996). "Spatial Segregation, Segregation Indices and the Geographical Perspective". *Population, Space and Place*, vol. XII, núm. 2, p. 125-143.
- CHECA i ARTASU, Martí (1999). "Immigrants, jornalers i colonitzadors: el barri de la Trinitat Vella, Barcelona (1921-1936)". *Finestrelles*, núm. 10, p. 79-93.
- DOMINGO, Andreu; Rocío TREVIÑO; Xiana BUENO (2011). "Género y estrategias migratorias familiares en la migración interna e internacional en Cataluña". *Revista de Demografía Histórica*, vol. XXIX, núm. 2, p. 59-86.
- DOMINGO, Andreu; Elena VIDAL-COSO; Joana SERRA (2012). "Apunts sobre sistemes migratoris i llengua als territoris de parla catalana". *Treballs de la Societat Catalana de Geografia*, núm. 73, p. 145-166.
- DOMÍNGUEZ, Josefina; Juan Manuel PARREÑO (2014). "Trabajadores y retirados. La flexible condición de los migrantes del Oeste y Norte de Europa en los destinos turísticos de España". *Boletín de la Asociación de Geógrafos Españoles*, núm. 64, p. 65-80.
- GARCÍA BORREGO, Iñaki; Andrés PEDREÑO (2002). "La inserción de la inmigración extranjera en las áreas agroexportadoras mediterráneas", dins: Francisco Javier DE LUCAS; Francisco TORRES. *Inmigrantes, ¿cómo los tenemos?: algunos desafíos y (malas) respuestas*. Madrid: Tala-sa Ediciones, p. 98-119.
- GARCÍA-CASTRO DE LA PEÑA, Teresa (1974). "Barrios barceloneses de la dictadura de Primo de Rivera". *Revista de Geografía*, vol. VIII, núm. 1-2, p. 77-97.
- GONZÁLEZ REVERTÉ, Francesc (2008). "El papel de los destinos turísticos en la transformación sociodemográfica del litoral mediterráneo español". *Boletín de la Asociación de Geógrafos Españoles*, núm. 47, p. 79-107.
- HERMOSILLA PLA, Jorge (1995). "Movimientos migratorios actuales en el País Valenciano". *Cuadernos de geografía*, núm. 57, p. 109-128.
- LÓPEZ GAY, Antonio (2008). *Canvis residencials i moviments migratoris en la renovació demogràfica de Barcelona*. Barcelona: Consell de Treball, Econòmic i Social de Catalunya.
- LÓPEZ GAY, Antonio; Joaquín RECAÑO (2015) "Barris i immigració a la ciutat de Barcelona durant el segle XX", dins: Andreu DOMINGO [ed.]. *Recerca i Immigració VII. Migracions del segle XX i XXI a Catalunya: Una mirada candeliana*. Barcelona: Direcció General per la Immigració del Departament de Benestar Social i Família de la Generalitat de Catalunya (Ciutadania i immigració, núm. 11), p. 69-97.
- MARTORI i CAÑAS, Joan Carles; Karen HOBBERG (2004). "Indicadores cuantitativos de segregación residencial. El caso de la población inmigrante en Barcelona", *Scripta Nova: Revista electrónica de geografía y ciencias sociales*, vol. VIII, núm. 157.

- MARTÍ, Mónica; Carmen RÓDENAS (2004). “Migrantes y migraciones: de nuevo la divergencia en las fuentes estadísticas”. *Estadística Española*, vol. XLVI, núm. 156, p. 293-321.
- (2006). “Reinterpretando el crecimiento de la movilidad en España: la población extranjera y las migraciones repetidas”. *Cuadernos Aragoneses de Economía*, vol. XVI, núm. 1, p. 37-60.
- MEMBRADO, Joan Carles (2014). “La costa dels jubilats: la migració nord-europea de persones retirades a la Costa Blanca”. *Mètode: Revista de difusió de la investigació de la Universitat de València*, núm. 81, p. 62-71.
- MIRRI LARRUBIA, María Teresa (1996). “Migrantes en las jóvenes sociedades industriales: integración y diferenciación social”. *Historia social*, núm. 26, p. 79-96.
- OYÓN, José Luís; Eulàlia GRIFUL; José MALDONADO (2001). *Barcelona 1930. Un atlas social*. Barcelona: Edicions UPC.
- PEDREÑO, Andrés (2003). “Trabajadores inmigrantes y agricultura intensiva: por qué vinieron a recolectar frutos y hortalizas a los campos del Mediterráneo español y como fueron convertidos en fuerza de trabajo vulnerable y disponible”, dins: Andrés TORNOS [ed.]. *Los inmigrantes y el mundo del Trabajo*. Madrid: Universidad Pontificia Comillas, p. 123-146.
- PINOTTI BALDRICH, José Luis; José Ignacio CRUZ OROZCO (1992). “Valencianos en Iberoamérica: identidad e integración”, dins: Pedro VIVES; Pepa VEGA; Jesús OYAMBURU [ed.]. *Historia general de la emigración española a Iberoamérica*. Madrid: Ministerio de Trabajo e Inmigración, p. 443-468.
- PIQUERAS, Andrés (2006). “Algunas consideraciones sobre los procesos migratorios en España y en tierras valencianas”, dins: Joan Serafi BERNAT; Celestino GIMENO. *Migración e interculturalidad. De lo global a lo local*. Castelló de la Plana: Universitat Jaume I, p. 121-144.
- PUJOL PIQUERAS, Andrés; Teodora LUNGU (2007). *Capital, migraciones e identidades: inmigración y sociedad en el País Valenciano: el caso de Castellón*. Castelló de la Plana: Universitat Jaume I.
- RECAÑO, Joaquín (1999). “La immigració de la resta d’Espanya al Baix Llobregat. L'onada migratòria dels anys seixanta i setanta”. *Materials del Baix Llobregat*, núm. 5, p. 37-52.
- (2006). “Los intercambios poblacionales entre las regiones españolas”, dins: Juan Antonio FERNÁNDEZ CORDÓN; Jesús LEAL [ed.]. *Análisis territorial de la demografía española*. Madrid: Fundación Fernando Abril Martorell, p. 273-318.
- RECAÑO, Joaquín; Marta ROIG (2003). “Internal Migration and Inequalities. The Influence of Migrant Origin on Educational Attainment in Spain”, *European Sociological Review*, vol. XIX, núm. 3, p. 299-317.
- RODRÍGUEZ, Vicente; Pere SALVÀ; Allan M. WILLIAMS (2001). “Northern Europeans and the Mediterranean: a new California or new Florida”, dins: Russell KING; Paolo DE MAS; Jan MANSVELT BECK [ed.]. *Geography, Environment and Development in the Mediterranean*. Brighton: Sussex Academic Press, p. 176-195.
- TABANERA GARCÍA, Nuria (2003). “Emigración y exilio, la experiencia migratoria”. *Saitabi: revista de la Facultat de Geografia i Història*, núm. 53, p. 133-148.
- VIDAL, Tomàs; Joaquín RECAÑO (1996a). “La mobilitat interior als Països Catalans”, dins: Carles CARRERAS [ed.]. *Geografia General dels Països Catalans*. Barcelona: Enciclopèdia Catalana, vol. III (*La Població*), p. 50-66.
- (1996b). “Les migracions interiors (1960-1975)”, dins: Carles CARRERAS [ed.]. *Geografia General dels Països Catalans*. Barcelona: Enciclopèdia Catalana, vol. III (*La Població*), p. 164-177.
- VIRUELA MARTÍNEZ, Rafael; Concepción DOMINGO PÉREZ (2006). “Extranjeros en el País Valencià (una aproximación imperfecta a la inmigración)”, dins: Joan Serafi BERNAT; Celestí GIMENO [ed.]. *Migración e interculturalidad. De lo global a lo local*. Castelló de la Plana: Universitat Jaume I, p. 145-168.